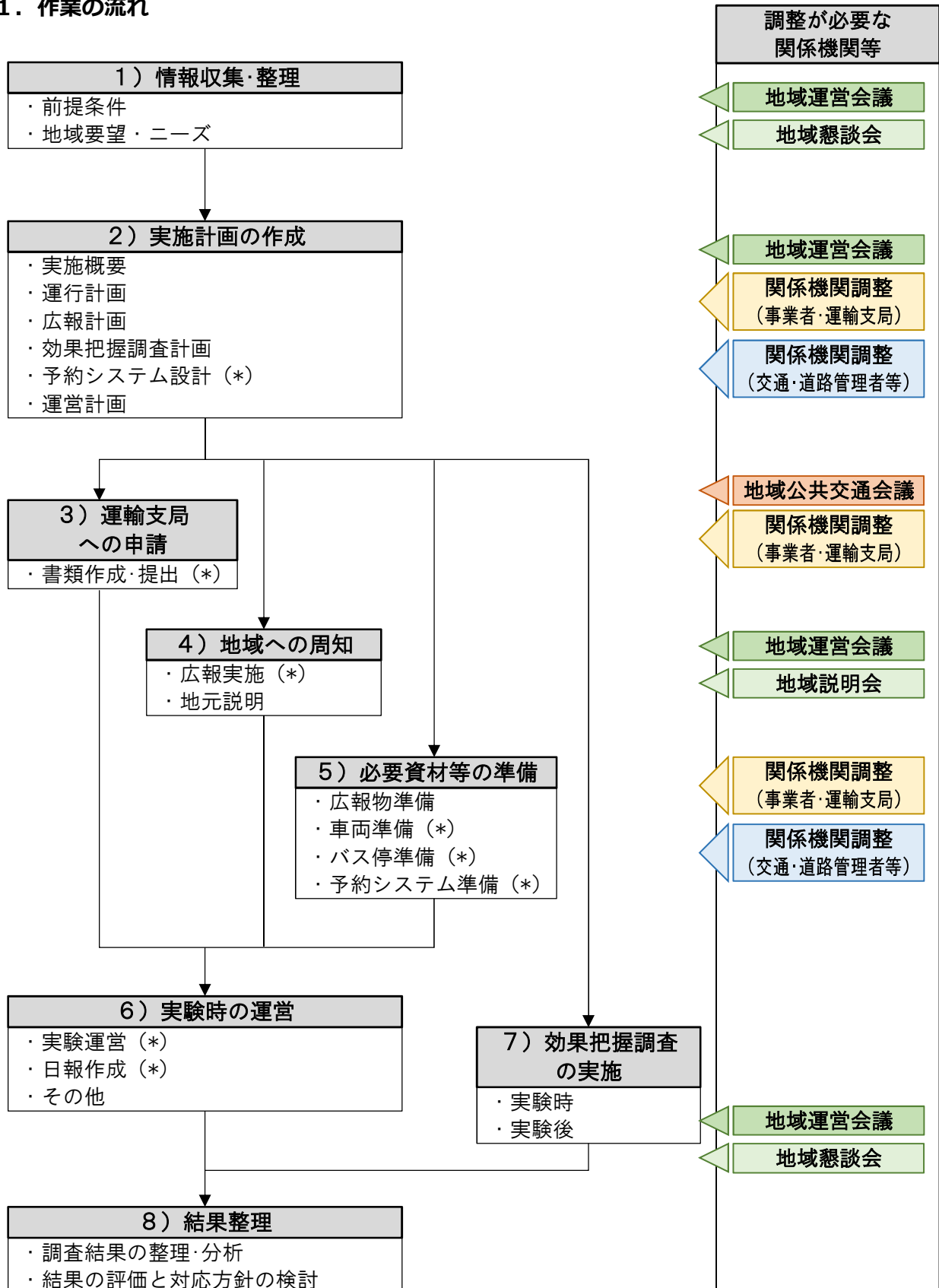


【公共交通空白地での実証運行について】

平成 28 年 7 月 20 日（水）時点

1. 作業の流れ



(*) は事務局又は運行事業者による対応を想定

2. 作業内容と関係機関調整

(1/2)

作業項目・内容		関係者との調整							備 考
		地域		関係機関等					
		運営会議	住民	運輸支局	運行事業者	関連交通事業者	交通管理者	道路管理者	
1) 情報収集・整理									
① 前提条件	・位置づけ、趣旨			●					
	・運行内容ほか	●		●	●				
② 地域要望 ・ニーズ	・地域の取り組み体制の確認	●							
	・地域ニーズの把握・分析		●						・地区別懇談会
2) 実施計画の作成									
① 実施概要 作成	・ねらい	●		●	●	●	●	●	
	・実施概要（対象地区・内容等）	●		●	●	●	●	●	
② 運行計画 作成	・運行期間	●		●	●	●	●	●	
	・運行態様・運行事業者	●		●	●	●	●	●	
	・使用車両	●		●	●	●	●	●	
	・ルート・バス停	●		●	●	●	●	●	
	・運行ダイヤ（曜日・時刻）	●		●	●	●	●	●	
	・運賃	●		●	●	●	●	●	
	・車両・バス停表示（内容・方法）	●		●	●	●	●	●	
③ 広報計画 作成	・広報媒体	●		●					・チラシほか
	・広報場所・方法等	●		●					
	・広報物デザイン等	●		●					
	・地域説明会等の企画	●							
④ 効果把握 調査計画 作成	・調査項目	●		●	●				
	・調査方法・調査時期	●		●	●				
	・調査票作成（アンケート票等）	●		●	●				
⑤ 予約シス テム設計	・導入システムの決定	●		●	●				
	・システム設計	●		●	●				*協議会対応を想定
	・使用マニュアル等作成				●				*協議会対応を想定
⑥ 運営計画 作成	・運営マニュアル				●				
	・運営体制（役割分担）	●		●	●	●	●	●	
	・連絡体制	●		●	●	●	●	●	
3) 運輸支局への申請（事業計画の変更認可申請）									
① 書類作成 ・提出	・申請書類の作成			●	●	●	●	●	*協議会対応を想定
	・地域公共交通会議の承認	●		●	●	●	●	●	*協議会対応を想定
	・申請書提出			●	●				*協議会対応を想定
4) 地域への周知									
① 広報実施	・チラシ配布	●							*協議会対応を想定
	・その他広報実施	●							*協議会対応を想定
② 地元説明	・地域説明会開催	●	●						*協議会対応を想定

作業項目・内容		関係者との調整							備考
		地域		関係機関等					
		運営会議	住民	運輸支局	運行事業者	関連交通事業者	交通管理者	道路管理者	
5) 必要資材等の準備									
① 広報物準備	・チラシ印刷								
	・ダイヤ・路線図作成								・バス停等掲出用
	・その他広報物準備								・広報誌・HP等
② 車両準備	・車両調達				●				*協議会対応を想定
	・車両案内幕作成				●				*協議会対応を想定
	・車載設備設置（運賃収受設備等）				●				*協議会対応を想定
③ バス停準備	・バス停表示板の作成・設置	●	●		●		●	●	*協議会対応を想定
	・ダイヤ・路線図の掲出				●				
④ 予約システム準備	・システム設置				●				*協議会対応を想定
	・システム準備（会員登録等）				●				*協議会対応を想定
	・運用方法レクチャー				●				*協議会対応を想定
6) 実験時の運営									
① 実験運営	・運営管理	●			●				*協議会対応を想定
② 日報作成	・運行実績・輸送実績				●				*協議会対応を想定
	・予約システム運用状況				●				*協議会対応を想定
③ その他	・その他対応	●		●	●				
7) 効果把握調査の実施									
① 実験時	・利用者アンケート調査	●			●				
② 実験後	・地区住民アンケート調査	●							
	・地区別懇談会	●	●						
	・関係者ヒアリング	●			●				・運行事業者ほか
8) 結果整理									
① 調査結果の整理・分析		●		●					
② 結果の評価と対応方針の検討		●		●					・網形成計画へ反映

3. 前提条件（確認事項）

① 実験の趣旨

- ・空白地対応の検証、地元関与のシステム導入の検証（プロセス含む）、区域運行導入の検証

② 実証運行対象地区

- ・永野地区、大畑地区

【永野地区】

- (1) 町 内 : 上永野町、下永野町
- (2) 人 口 : 計 4 3 8 人
- (3) 世帯数 : 計 1 7 3 世帯
- (4) 位 置 : 中心市街地に近い永野地区（山間地域で道路が狭隘）

【大畑地区】

- (1) 町 内 : 東漆田町、下漆田町、上漆田町、上田代町、下田代町、大畑町、大畑麓町
- (2) 人 口 : 計 1, 4 5 9 人
- (3) 世帯数 : 計 6 4 2 世帯
- (4) 位 置 : 郊外地の大畑地区（人口規模が比較的大きい）

③ 運行事業者

- ・既存の乗合タクシー委託事業者（3社）への市（又は協議会）の委託による運行

④ 運輸支局への申請内容（道路運送法上の対応）

- ・有償での運行を想定

【永野地区】

※免許返納等の割引は実施しない

- ①上永野町及び下永野町内（又は字単位）、西瀬コミセンまでは一律 1 5 0 円
- ②市中心部までは一律 3 0 0 円

【大畑地区】

※免許返納等の割引は実施しない

- ①大畑地区内は一律 1 5 0 円
- ②市中心部までは一律 3 0 0 円

- ・事業計画の変更許可申請か（4条運行）

（地域公共交通会議で協議が整った場合、標準処理期間は概ね1ヶ月）

- ・事業主体（申請者）は委託事業者

※運行計画（ルート、ダイヤ、概要）等の資料は、復建調査設計が素案を作成し、町内の意見を集約した上、協議会が作成（資料等は復建調査設計が準備）。その後、地域公共交通会議を経て、委託先のタクシー事業者により申請「運送態様の追加（変更）」

※大畑地区に関しては、既存の人吉市予約型乗合タクシーはそのまま運行とするが、利用者へは、実証試験への協力を呼びかけるため、試験時は利用者の減少が見込まれる。そのため、既存の乗合タクシー運行事業者の順番等を調整する必要があると思われる。

⑤ 運行態様

- ・デマンド型（事前登録式）、区域運行

⑥ 使用車両

【永野地区】

- ・小型

【大畑地区】

- ・ジャンボタクシー

⑦ 運行日・運行回数・ダイヤ

【永野地区】

- (1) 運 行 日 : 週2回（例：火曜日、木曜日）×4週（8日運行）
- (2) 運 行 回 数 : 1日4回（往復）
- (3) ダ イ ヤ ※町内と協議により確定

【上り】

- (1) 09時：永野⇒新町着（ 9：00～10：00）※前日予約のみ
- (2) 11時：永野⇒新町着（11：00～12：00）※当日1時間前までの予約
- (3) 13時：永野⇒新町着（13：00～14：00）※ //
- (4) 15時：永野⇒新町着（15：00～16：00）※ //

【下り】

- (1) 10時：新町発⇒永野（10：00～11：00）※前日予約のみ
- (2) 12時：新町発⇒永野（12：00～13：00）※当日1時間前までの予約
- (3) 14時：新町発⇒永野（14：00～15：00）※ //
- (4) 16時：新町発⇒永野（16：00～17：00）※ //

※配車時間は実質 8.5 時間（別紙参照）

【大畑地区】

- (1) 運 行 日 : 週3回（例：月曜日、水曜日、金曜日）×4週（12日運行）
- (2) 運 行 回 数 : 1日4回（往復）
- (3) ダ イ ヤ ※町内と協議により確定

【上り】

- (1) 09時：大畑⇒人吉スターレーン着（ 9：00～10：00）※前日予約のみ
- (2) 11時：大畑⇒人吉スターレーン着（11：00～12：00）※当日1時間前予約
- (3) 13時：大畑⇒人吉スターレーン着（13：00～14：00）※ //
- (4) 15時：大畑⇒人吉スターレーン着（15：00～16：00）※ //

【下り】

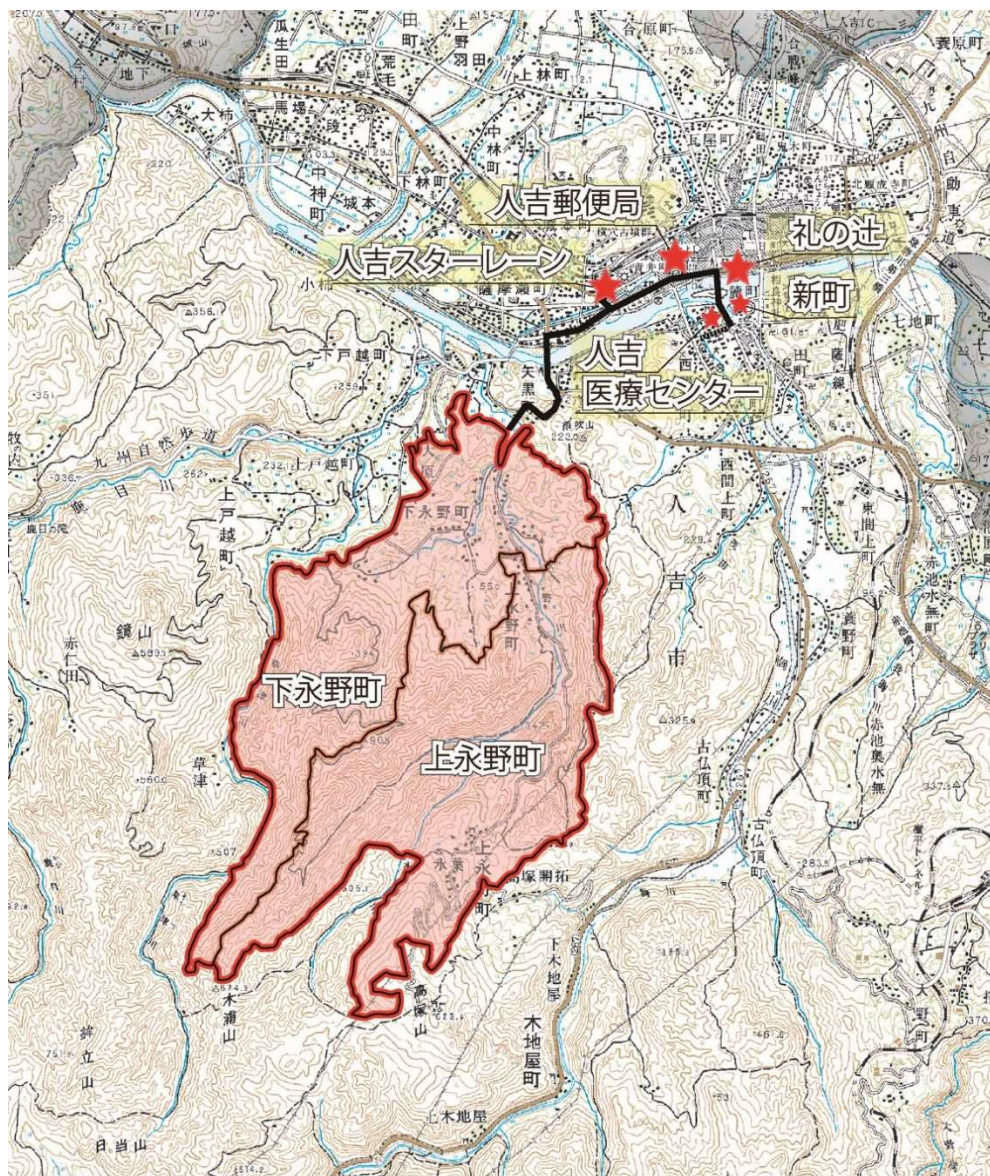
- (1) 10時：人吉スターレーン発⇒大畑（10：00～11：00）※前日予約のみ
- (2) 12時：人吉スターレーン発⇒大畑（12：00～13：00）※当日1時間前予約
- (3) 14時：人吉スターレーン発⇒大畑（14：00～15：00）※ //
- (4) 16時：人吉スターレーン発⇒大畑（16：00～17：00）※ //

※配車時間は実質 8.5 時間（別紙参照）

⑧ 運行ルート

【永野地区】

永野地区内、地区内から西瀬コミセンは乗降自由とし、そこから市中心部へは人吉市予約型乗合タクシーの運行ルート及び停留所（鹿目線）を踏襲し新町へ、市中心部では循環はせず、乗降場所を4箇所程度（⇒「人吉スターレーン」⇒「郵便局」⇒「札の辻」⇒「新町※」）に選定。※新町又は人吉医療センター

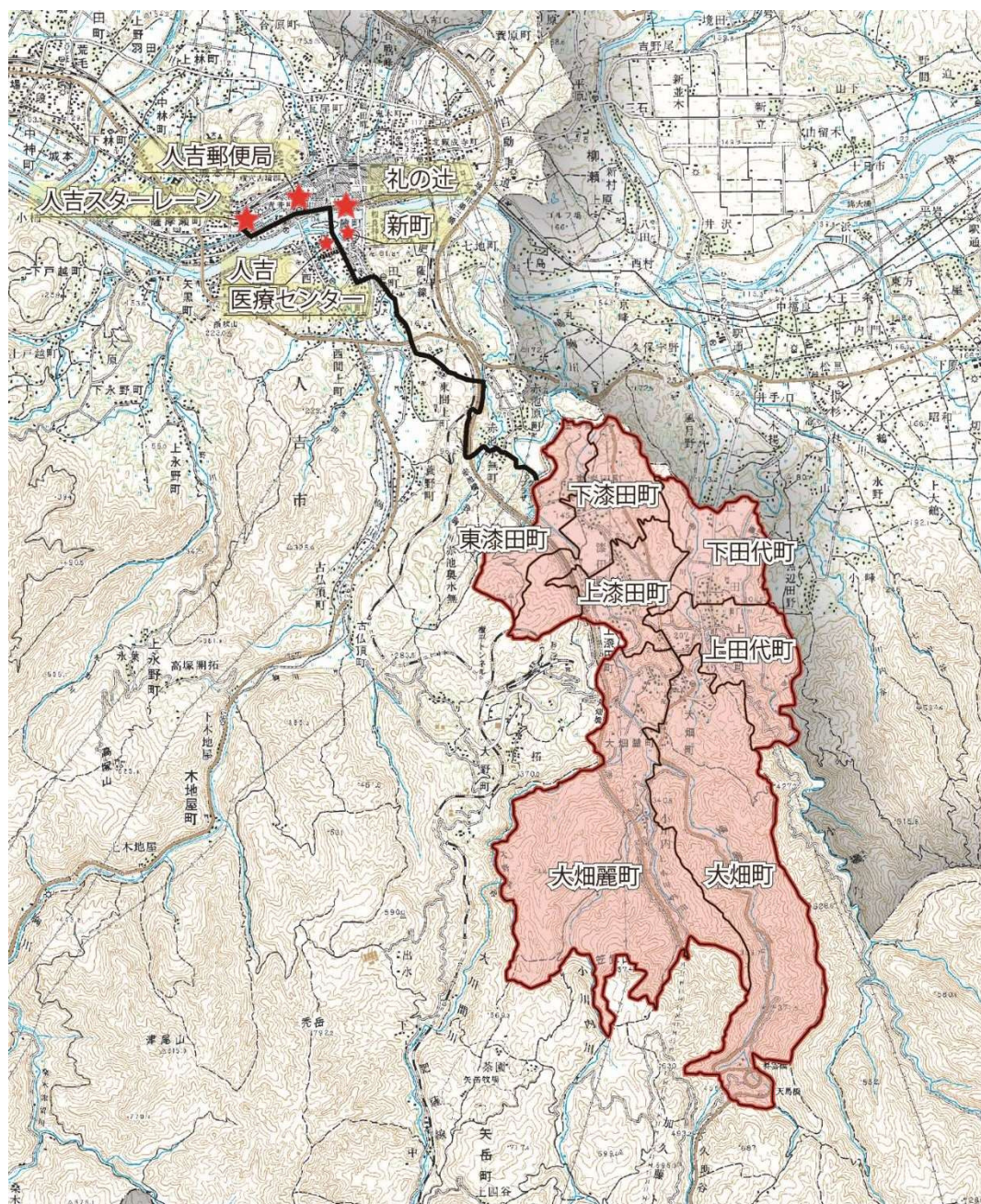


【大畑地区】

大畑地区内は乗降自由とし、大畑地区から市中心部へは人吉市予約型乗合タクシーの運行ルート及び停留所（下田代線）を踏襲し人吉スターレーンへ、市中心部では乗降場所を4箇所程度（⇒「新町※」⇒「札の辻」⇒「郵便局」⇒「人吉スターレーン」）に選定。

※新町又は人吉医療センター

※大畑地区のニーズに応じてイオン錦店の乗入も検討。例) 週1日をイオンにするなど。



⑨ 予約・配車・受付

【永野地区】

(1) 予約・配車 : タクシー事業者で対応

(2) 予約の受付 :

上下の朝一番、朝 9 : 00、朝 10 : 00 の便については、前日の 17 : 00 までに予約を受付ける。その後、タクシー事業者手持ちの地図等で運行ルートを確認し、配車する。

11 時以降の便は、当日の 8 時から発車の 1 時間前までの予約を受付ける。その後は上記と同じ。

なお、11 時以降の便も前日予約は可能とする。

【大畑地区】

(1) 予約・配車 : タクシー事業者の予約システムで対応

(2) 予約の受付 :

上下の朝一番、朝 9 : 00、朝 10 : 00 の便については、前日の 17 : 00 までに予約を受付ける。その後、タクシー事業者手持ちのシステムで運行ルートを確認し、配車する。

11 時以降の便は、当日の 8 時から発車の 1 時間前までの予約を受付ける。その後は上記と同じ。

なお、11 時以降の便も前日予約は可能とする。

⑩ 地元組織

- ・地域の認識（大畑地区（町内会長に打診済み） > 永野地区（打診なし））
- ・対象地区での地域運営会議（仮称）の設置は？

⑪ スケジュール

【永野地区】

- | | |
|-----------------|------------------------------|
| (1) 運行概要の検討 | : 平成 28 年 5 月～6 月 |
| (2) 町内調整 | : 平成 28 年 7 月 |
| (3) 人吉市地域公共交通会議 | : 平成 28 年 8 月（道路運送法上の会議） |
| (4) 町内登録開始 | : 平成 28 年 9 月 |
| (5) タクシー運行委託 | : 平成 28 年 10 月（協議会対応）※許可後に契約 |
| (6) 運行開始 | : 平成 28 年 10 月 |

【大畑地区】

- | | |
|-----------------|------------------------------|
| (1) 運行概要の検討 | : 平成 28 年 5 月～6 月 |
| (2) 町内調整 | : 平成 28 年 7 月 |
| (3) 人吉市地域公共交通会議 | : 平成 28 年 8 月（道路運送法上の会議） |
| (4) 町内登録開始 | : 平成 28 年 9 月 |
| (5) タクシー運行委託 | : 平成 28 年 10 月（協議会対応）※許可後に契約 |
| (6) 運行開始 | : 平成 28 年 10 月 |